

LA VIE QUE NOUS AIMONS PARTAGER

# BARBIZON

*Village*



## DÉFIS DE LA RENTRÉE

N°11 / BULLETIN MUNICIPAL / AOÛT - SEPT 2022

barbizon.fr

**NOUVEAU**  
SITE INTERNET

**NOTRE**  
CADRE DE VIE

**ÉCOLE**  
CONTEMPORAINE

# IN MEMORIAM MARTINE PUPIN



La commune de Barbizon a appris avec tristesse le décès de Martine PUPIN qui a travaillé au bureau de Poste de Barbizon pendant l'été 1974, et sans interruption de 1975 à 2016. 40 ans au service public du village. La maladie ne lui aura pas permis de bénéficier d'une longue retraite. Martine PUPIN aura marqué l'histoire de notre commune, en assurant avec beaucoup de professionnalisme les missions

de La Poste dans le village. Les services publics dont nous saluons la présence, et pour lesquels nous nous mobilisons, reposent sur des personnes engagées, dont nous devons saluer la mémoire et leur témoigner notre gratitude. La municipalité de Barbizon transmet à son époux, ses enfants et petits-enfants, ses condoléances.

## UNE RENTRÉE MUNICIPALE CHARGÉE



- Forum des associations
- Trail de Barbizon
- Aménagement du stade



### Bureau et conseil municipal

- Recrutement du nouveau Directeur Général des Services et du nouveau Responsable des Services Techniques-Urbanisme
- Projet de jumelage avec Schwaam (Allemagne)
  - Projets et grands travaux 2023-2024

- Rentrée scolaire
- Gestion active des nouveaux dossiers sociaux
- Saison du Comité des fêtes



**Conseil Municipal de rentrée à Barbizon**  
Vendredi 30 septembre 2022

**Accueil des nouveaux Barbizonnais**  
Samedi 15 octobre 2022 à 11h en mairie



- Mise en place du socle numérique à l'école
- Installation du nouveau système de caméras
- Itinéraires liaisons douces Chailly
  - PLUI

- Dossiers RD 64 et parkings
- Projets hôteliers et commerçants
- Pôle Equestre, Basaventure; résidence apprentis
  - PLUI ; SPR et PLH



## SOMMAIRE

- 04-05** NOUVEAU SITE INTERNET
- 06** BARBIZON À L'ORIGINE DE L'ESPRIT D'UN LIEU
- 07** BARBIZON CONSCIENCE ET SIMPLICITE
- 08-09** NOTRE CADRE DE VIE
- 10-11** RÉNOVATIONS ET AMÉNAGEMENTS
- 12** ÉCOLE CONTEMPORAINE
- 13** BRÈVES MUNICIPALES
- 14** RÉTROSPECTIVE DES ÉVÉNEMENTS
- 15** ÉVÉNEMENTS À VENIR

**Directeur de la publication**  
**Rédacteur en chef**

Gérard TAPONAT

**Rédacteurs**

Yves COZE  
Marcel BOETHAS  
Jean Sébastien BOUILLOT  
Sophie SEGURA  
Sébastien GREGOIRE  
Stephanie MARINO  
Ghislain DIDOT  
Jana FARHAT  
Gérard BORDEAUX  
Magalie DELLOYE  
Frédéric VIDEAU  
Alain PREVOTEAU

**Direction artistique**  
**Mise en page / Illustrations**

Yoann DELAHAYE - [www.ydesign.fr](http://www.ydesign.fr)

**Photo couverture**

Julien Knaub - [www.julienknaub.com](http://www.julienknaub.com)

**Impression**

Imprimé à BARBIZON, Imprimerie Artisanale,  
8 route Nationale 7 Barbizon 77630





## LE POUVOIR DE L'ACHAT

Cette rentrée économique et sociale est placée sous le signe du pouvoir d'achat, attaqué par l'inflation, réduit en raison du contexte international et miné par la situation des énergies.

Pour autant, comme l'ont rappelé les différents reportages et articles médiatiques sur Barbizon durant la saison estivale, nous bénéficions d'un nombre exceptionnel de commerçants, d'artisans, de commerces, d'hôtels et de restaurants. Cette présence exceptionnelle pour une commune de notre taille, n'est rendue possible que par le choix d'y assurer notre présence, notre consommation et nos achats.

Pendant des décennies, la politique des centres commerciaux, des zones artisanales a vidé le cœur vivant de nombreux villages alentours. Les projets de revitalisation des centres villes et villages, ne sont opérants que dans la mesure où ils s'inscrivent dans le véritable éco-système que souligne une vie sociale, culturelle et relationnelle.

Il existe bien un militantisme en matière de consommation, tout comme il demeure pour d'autres causes aussi évidentes. La consommation – locale – représente l'acte politique du quotidien par excellence et à portée immédiate. C'est la démarche politique que la municipalité a choisi de privilégier dans ses achats et ses manifestations, – et à coûts comparés – le recours à des acteurs économiques et professionnels du

village et de son bassin d'achalandage. C'est le sens de l'appui politique- au sens premier du terme – que la municipalité donne à la recherche ou à l'aménagement de nouvelles activités commerçantes et artisanales.

Le maintien et le développement d'enseignes artisanales, personnelles ou familiales, ne tient que dans la mesure où notre soutien leur assure les nécessaires ressources de leurs activités inter saisonnières.

Ce postulat d'une consommation prioritaire sur le village, est également synonyme d'une réduction des emballages, d'une limitation des distances, de la possibilité de recettes à réaliser soi-même, d'une consommation raisonnée... A la tendance des liaisons douces, si l'on pratiquait la « consommation douce » !

Les achats locaux sont enfin, l'opportunité des échanges, la source de suggestions, l'identification des traçabilités et la pleine connaissance de ce que nous consommons. Pour quelques pourcentages de différence, et pour quelques euros de plus, nous permettons à tous ces services d'exister et de donner ainsi à notre village ce cadre d'exception que les visiteurs recherchent.

*Gérard TAPONAT,*  
Maire de Barbizon



www.barbizon.fr

# BIENTÔT UN NOUVEAU SITE INTERNET POUR LA MAIRIE



## PLUS ATTRACTIF ET PLUS CONVIVAL

*L'évolution des technologies et l'usage de plus en plus répandu d'Internet et des réseaux sociaux ont conduit la municipalité à développer un nouveau site Internet pour notre village : Un site plus ergonomique, plus interactif et plus complet.*

Ce site a été structuré pour une utilisation intuitive à usage des habitants et des personnes qui souhaitent découvrir et visiter notre village.

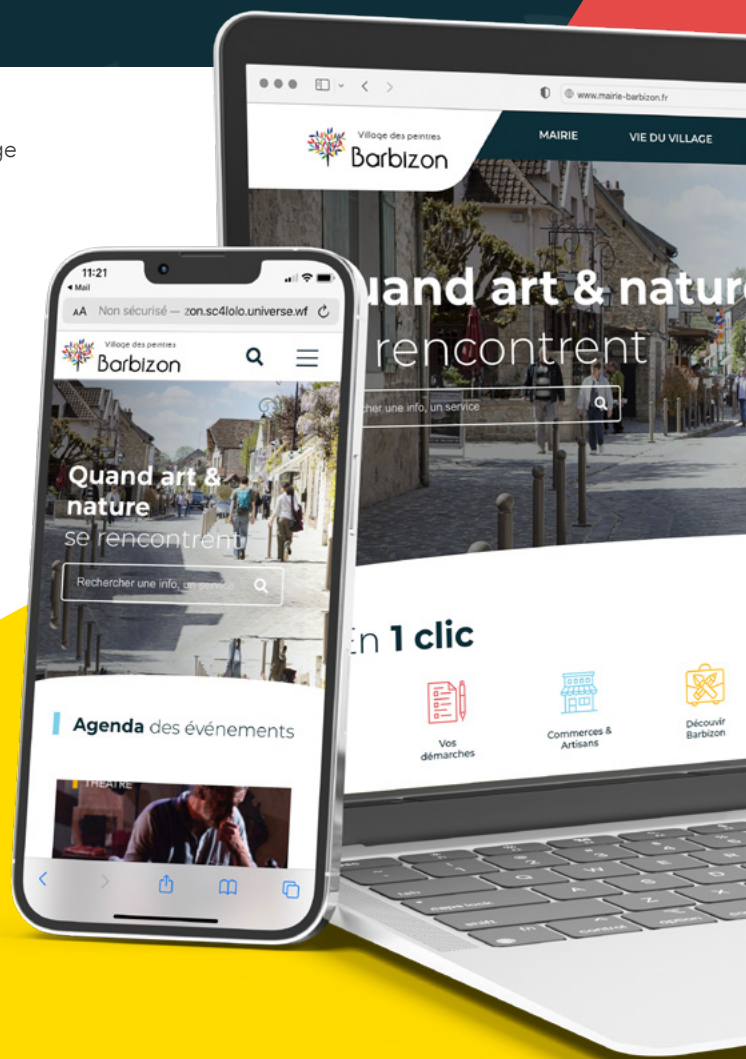
Une page d'accueil présentera toutes les informations utiles du moment ainsi que les événements à venir.

En un seul clic, il sera désormais possible d'accéder aux services les plus demandés :

Vos démarches, Commerces, Découvrir Barbizon, Plan interactif, Vie associative, Numéros utiles

Ce nouveau site intégrera un moteur de recherche et sera également consultable en Anglais.

**Rendez-vous en Octobre pour le découvrir "en-ligne". En attendant, nous vous livrons ci-après et en avant-première quelques illustrations.**



# LE NOUVEAU SITE SERA STRUCTURÉ EN 3 GRANDES PARTIES

## 2 VIE DU VILLAGE

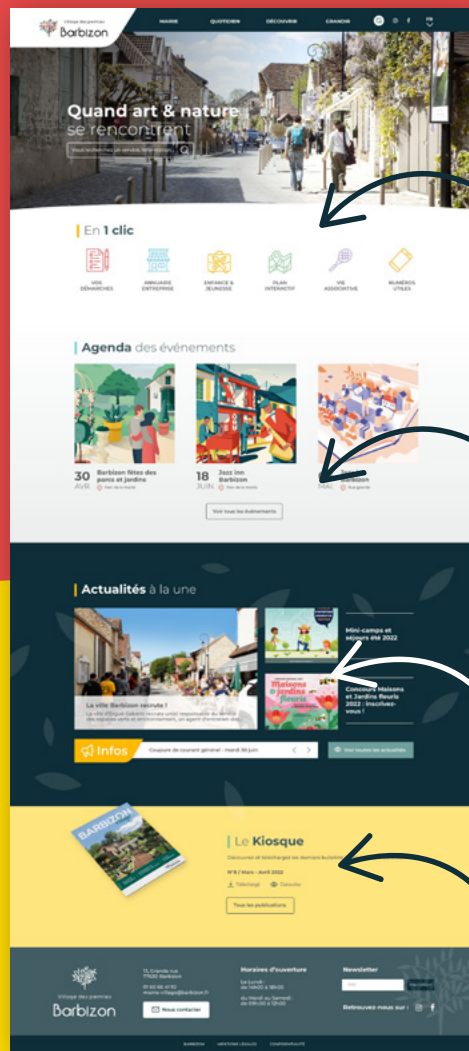
Présentation des commerces, artisans, organismes de santé, associations, actions sociales

## 1 MAIRIE

Présentation de l'organisation municipale et des référents auprès des différents organismes ( Eau, Assainissement, CAPF, PNR, SDESM, Smitcom... ), services municipaux : Etat-civil, Urbanisme, Travaux, Enfance, Réforme territoriale, Publications

## 3 DÉCOUVRIR BARBIZON

Barbizon histoire et culture, musées et galeries, circuit des peintres, loisirs et détente, organiser un séminaire



### EN UN CLIC

Il sera désormais possible d'accéder aux services les plus demandés : Vos démarches, Commerces, Découvrir Barbizon, Plan interactif, Vie associative, Numéros utiles

### AGENDA DES ÉVÉNEMENTS

La liste des événements à venir sera visible dès la page d'accueil

### ACTUALITÉS À LA UNE

Un résumé de l'actualité du village sera visible depuis la page d'accueil.

### LE KIOSQUE

Un Kiosque qui rassemble l'ensemble des documents disponibles en Mairie sera visible depuis la page d'accueil.



# BARBIZON

## À L'ORIGINE DE L'ESPRIT D'UN LIEU

Un hameau d'une vingtaine de feux est devenu au XIX<sup>e</sup> siècle, le lieu par excellence de l'art du paysage et de l'irruption de la lumière dans la peinture. Non pas que la peinture paysagère n'eût pas existé précédemment, notamment en Angleterre ou en Hollande, ou décrite auparavant en France (1), mais elle trouva à Barbizon son inventaire sans théorie et sa magnificence sans académisme.

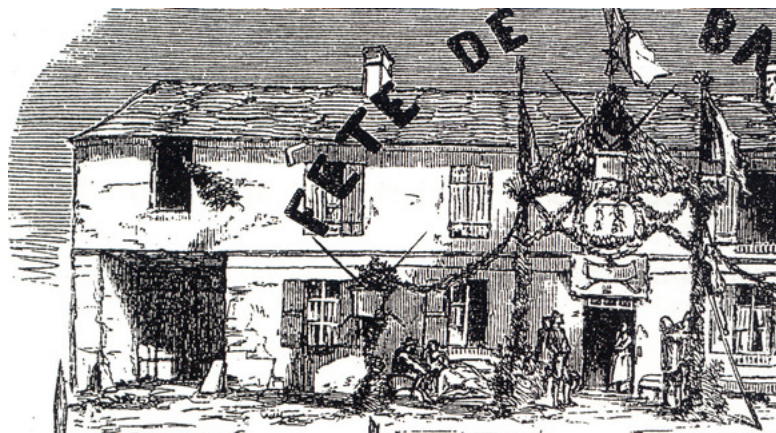


Illustration façade l'auberge Ganne de Olivier de Penne  
(musée départemental de l'auberge Ganne)

Comment expliquer que des centaines d'artistes du monde entier aient déposé leurs chevalets et disposé leurs pinceaux dans ce hameau perdu à l'entrée de la forêt domaniale de Fontainebleau, sinon par un mouvement de retrait et de contemplation ? Un havre situé loin des villes, de leur industrialisation naissante, - plus tard du choléra - et même de la route de Paris à Lyon qui laissait au dernier relais de poste à Chailly en Bière à 3 kilomètres. Barbizon, un lieu qui fait du bien, comme une distanciation salutaire des agitations et des tensions citadines. Un hameau qui a exercé immédiatement une attirance pour les réseaux d'artistes et leurs amitiés d'ateliers.

Le secret du lieu est dans cette position géographique et naturelle d'un hameau qui associe la vie économique, sociale et artistique dans un ensemble harmonieux de ses composantes, non sans susciter une émotion. La plaine et la forêt assurent les écrans et les terrains d'inspiration et d'action des ateliers de pleine nature. Mais à Barbizon, ce réel, n'est cependant qu'une partie de l'art, comme l'exprimait l'un des précurseurs des lieux Barbizonnais, Jean-Baptiste Corot. En effet, Barbizon est l'histoire



Stamati Bulgari(1774-1842) sentiment méditatif et religieux par Corot

d'une rencontre d'un peuple de pauvres cultivateurs, d'éleveurs, de carriers et de fagotiers, avec des artistes qui partagent leurs vies, leurs rythmes, et qui les immortalisent sur des toiles. Jean-François Millet précise cette pensée « ... c'est le côté humain qui me touche le plus en art, et si je pouvais faire ce que je voudrais, ou du moins le tenter, je ne ferais rien qui ne fut le résultat d'une impression reçue par l'aspect de la nature, soit en paysages, soit en figures ».

L'air ambiant académique et les pandémies du microcosme parisien, ont alimenté régulièrement la population du village, en assurant aux artistes, la liberté créative et le recouvrement de la santé. Ici le génie n'est pas le résultat de l'obéissance à une loi, ni la conformité comme réponse à la froideur rhétorique. En ces lieux, on se laisse guider par l'observation jusqu'à la contemplation, l'intelligence dans les perceptions et les élaborations dans les situations qui nous sont données.

Un mode de vie caractéristique va durablement s'installer, où s'associent les habitants et les peintres dans la protection des arbres, l'exploitation des grès, dans la vie sociale et touristique par la suite. Une solidarité financière entre artistes s'établit également, dont la plus célèbre concerne celle de Rousseau aidant son ami Millet. Mais c'est la création de l'association des artistes avec son fonds de soutien qui témoigne de cet état d'esprit. Ce sont ces mêmes artistes qui organisent en 1867 l'exposition des refusés contre l'exposition universelle qui en avait exclus certains d'entre eux.

Barbizon est la porte de la forêt pluri-essentielle, où à très courte distance



Jean-Baptiste Deperthes : *Théorie du paysage*, 1818 ; *Histoire de l'art du paysage depuis la Renaissance des beaux-arts jusqu'au XVIII<sup>e</sup> siècle*, 1822.

sont disposés des arbres majestueux, des déserts de sable et de rochers, des futaies mystérieuses, offrant ce cadre unique et porteur, cette clef d'interprétation de l'esprit des lieux. L'art paysager va caractériser l'esprit de ces lieux, un réalisme qui n'est pas copie d'une précision mathématique, mais plutôt une traduction qui va jusqu'au pathétique comme l'exprimera Théodore Rousseau. Le paysage est pris dans son ensemble comme un portrait et comme un mystère auquel l'artiste exprime le langage. Une école qui va s'intéresser avec le même soin à la condition sociale, qu'elle soit agricole ou forestière, et dont les humbles travaux sont magnifiés par Millet, Courbet, Jacque, Chaigneau. Barbizon n'est pas un musée qui ne serait que le simple témoin d'une époque artistique, mais une atmosphère sociale à laquelle la peinture nous invite à nous poser, et contempler autant le cadre naturel unique que la vie sociale qui s'y déploie.

# BARBIZON

## CONSCIENCE ET SIMPLICITE



Une alchimie se réalise entre la position, le cadre, le temps et le ressenti de ses visiteurs, de ses habitants.



La Grande-rue de Barbizon d'aujourd'hui



Train traversant la Grande-rue de Barbizon 1930



S'il est bien difficile d'exprimer aujourd'hui son ressenti en arrivant dans Barbizon, on reste cependant saisi par un charme, touché par une atmosphère, sans pour autant identifier la source, sinon celle que l'on imagine à l'origine de ce village. Tenter de définir l'esprit d'un lieu, sinon celui d'un climat social, d'une vision, d'une émotion qui nous fait communier avec un site, un bâtiment, un paysage ou un simple quartier ou village, relève d'une expérience personnelle. Corot l'avait exprimé à travers la devise qu'il s'était donnée « conscience et simplicité ». En ce qui concerne Barbizon, l'esprit de ce lieu nous relie de manière tout à fait sensible aux événements, aux habitants, aux cadres naturels, d'un passé architectural qui se perpétue sous nos yeux, avec une lumière extraordinaire, des odeurs caractéristiques, des bruits et la vision qui s'impriment en nous. Une passerelle est ainsi établie entre passé et présent, entre la symbolique du lieu, de l'évènement, et sa simple présence. Un

cadre naturel, esthétique et patrimonial permanent, dans lequel une certaine vie sociale se perpétue.

L'esprit d'un lieu symbolique comme Barbizon, c'est une attestation collective, et non pas seulement individuelle, que dans telle circonstance et en un tel endroit, une alchimie se réalise entre la position, le cadre, le temps et le ressenti de ses visiteurs, de ses habitants. Pour qu'un lieu dégage un tel esprit, il convient qu'il attire et qu'il inspire dans ce qui a donné lieu à sa construction, sa reconnaissance et sa destination. On est bien ! est l'appréciation de son secret.

Tenter de définir l'esprit du lieu qu'est Barbizon, ce ne serait pas seulement l'expliquer ou le décrire par l'impression que l'on a pu ressentir lors d'une promenade en forêt ou encore à l'achat coup de cœur d'une maison arborée du village. L'esprit du lieu vient d'ailleurs, de cette source d'inspiration de toute

l'aventure picturale initiale jusqu'à la vie sociale contemporaine. Hier comme aujourd'hui.

Barbizon est un « mille lieux » qui émeut l'un, lors d'une balade en forêt, l'autre dans le coucher du soleil dans la plaine, ou par ailleurs dans les jeux de lumière dans la végétation, ou le miroir exercé par le sable blanc et les rochers de grès.

Durant toute son histoire, Barbizon a connu des tentatives d'en faire un village « musées-galeries » ou bien un lieu de résidences secondaires pour occupants fortunés. Le secret de la longévité de cet « esprit du lieu » demeure dans cette conscience des lieux naturels et artistiques, associée à la simplicité des relations sociales.



## ÉCONOMIES D'ÉNERGIE

La crise énergétique actuelle nous oblige à prendre des mesures pour réduire notre consommation de gaz et d'électricité. Un des meilleurs moyens de réduire la consommation énergétique est de renforcer l'isolation des bâtiments. A ce titre, nous vous rappelons que le Parc Naturel du Gâtinais Français (PNRGF) en association avec la Communauté d'Agglomération des Pays de Fontainebleau (CAPF) propose des aides techniques et financières pour vous accompagner dans vos démarches. Ainsi, Les conseillers France Renov' du Parc naturel régional du Gâtinais français sont à votre disposition pour :

- Vous accompagner de manière indépendante et gratuite
- identifier les postes les plus consommateurs de votre logement/entreprise
- Identifier les solutions techniques les plus appropriées au regard de votre budget
- Interpréter vos devis
- Identifier les aides financières en fonction de vos revenus et de votre projet
- Vous indiquer les gestes du quotidien pour économiser l'énergie

Des conseils neutres et gratuits dispensés sur rendez-vous :

Tél : 01 64 98 11 79 ou par Internet : <https://eie-du-pnr-gatinais-francais.reservio.com>



## ÉCONOMIE D'EAU

La sécheresse qui a sévi particulièrement cette année dans l'ensemble de l'hexagone, nous rappelle que l'eau est devenue un bien de plus en plus rare et précieux. Des petits gestes du quotidien peuvent vous aider à moins en consommer.

### Les chiffres sont éloquentes :

143 litres d'eau potable par jour ! C'est ce que consomme chaque français. 93% de cette eau est utilisée pour l'hygiène corporelle, les sanitaires, la lessive, la vaisselle et l'entretien de l'habitat.

Des consommations excessives peuvent parfois venir de petites fuites cachées. Un robinet qui goutte perd en moyenne 5 litres /heure, soit 120 litres /jour... Pour une chasse d'eau qui fuit, c'est plus de 600 litres / jour, soit la consommation quotidienne d'une famille de 4 personnes.

### Comment réduire cette consommation ?

L'ADEME (Agence de transition écologique) qui a pour mission de sensibiliser et conseiller les Français aux questions relatives à la maîtrise de l'énergie, l'environnement et le développement durable a publié un guide qui fournit des conseils pratiques pour réduire sa consommation d'eau.



# NOTRE CADRE DE VIE

L'actualité nous rappelle cruellement l'urgence à changer nos comportements : Dérèglement climatique, Sécheresse / Inondations, Crise énergétique.



## RÉDUCTION DES DÉCHETS

L'avenir du tri et du recyclage : **Trier ne suffit plus**

Le ramassage de déchets et le recyclage en place sur notre commune va évoluer prochainement. En effet, en application des dispositions légales relatives à la réduction du gaspillage, l'obligation du tri à la source des biodéchets et la réduction significative de nos déchets ménagers par habitant, nous conduisent à un plan d'action pour notre village.

Le SMICTOM va modifier prochainement le nombre de ses tournées avec un seul passage hebdomadaire pour les déchets ménagers, au lieu de deux aujourd'hui (sauf pour les professionnels de l'hôtellerie-restauration et commerçants de la rue Grande). Les composteurs individuels vont devoir se généraliser pour les résidences individuelles et la municipalité travaille à la réalisation d'un composteur collectif pour accueillir les déchets des propriétés très arborées.

Le ramassage des déchets effectué par le SMICTOM va également changer prochainement. A partir de Janvier 2023, le SMICTOM lance l'opération 100% Tri, Zéro déchet ! il sera alors possible de déposer tous les emballages et papiers dans la même poubelle ( alors que jusqu'à présent, seuls les bouteilles et flacons peuvent être déposés dans le bac de tri aux côtés des emballages en métal ou en carton ).

Au-delà des initiatives prises par le SMICTOM, un travail collectif s'impose afin de réduire de 20% les emballages plastiques à usage unique d'ici fin 2025, et 100% les emballages plastique à usage unique « inutiles ».

Des initiatives doivent également être prises avec les professionnels du commerce et de l'artisanat du village pour le réemploi des matières ou des produits qui peuvent être recyclés. Pour les déchets alimentaires, et leur réduction, un plan de travail doit lui aussi être élaboré.

Dans ce sens, une première initiative a d'ores et déjà été prise par la municipalité pour réduire les déchets alimentaires de la cantine scolaire. En association avec notre prestataire et les services périscolaires, une analyse détaillée des menus qui seront servis a été faite. Les aliments qui sont rejetés par les enfants seront remplacés par d'autres, tout en veillant au bon équilibre des repas.

Ce guide est accessible sur le site de l'ADEME : <https://librairie.ademe.fr/cadic/1001/guide-pratique-economiser-eau-energie.pdf?modal=false>

Quelques conseils extraits de ce guide :

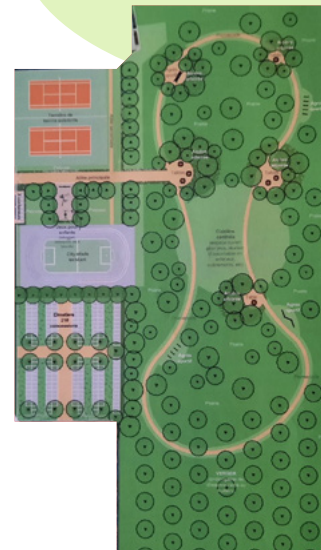
- Equiper les robinets d'un mousseur (ou aérateur). Une fois placé sur votre robinet, ce petit dispositif injecte de minuscules bulles d'air dans l'eau qui coule. Le débit du robinet est ainsi réduit de 30 à 50% mais la pression ne diminue pas !
- Prendre des douches au lieu d'un bain et mettre un minuteur dans la salle de bain. Ce petit objet que l'on trouve facilement, vous aidera à ne pas dépasser 5 minutes sous la douche.
- Equiper votre salle de bains d'une douchette économe. Avec le même confort d'utilisation qu'une douchette classique, elle limite le débit de sortie de l'eau tout en optimisant la pression du jet. Vous réalisez ainsi jusqu'à 75% d'économie d'eau.
- Repérer les éventuelles fuites d'eau. Pour savoir si vous avez une fuite d'eau : Relevez les chiffres inscrits sur votre compteur d'eau juste avant d'aller vous coucher. À votre réveil, si ces chiffres ne sont pas identiques et que personne n'a utilisé d'eau dans la nuit, cherchez la fuite !

# RÉNOVATIONS ET AMÉNAGEMENTS

## LE STADE MUNICIPAL

Après la réhabilitation des terrains de tennis cet été, la municipalité poursuit son projet de réaménagement du site sur le stade-même et les terrains communaux riverains ainsi que le projet d'extension du cimetière à terme. A l'issue d'un appel à projet, une étude va être réalisée par le cabinet Mimesis, et pris en charge à hauteur de 75% par le Parc Naturel Régional du Gâtinais Français.

Le site du stade va être clôturé de manière à empêcher les sangliers de dévaster le terrain, des plantations vont être réalisées dans le cadre d'un parc-promenade, ainsi que la réalisation d'une aire de jeux pour enfants de 3 à 10 ans. La commune souhaite également faire une extension du cimetière existant dans son prolongement Ouest avec sa clôture en mur de grès.



## ENQUÊTES PUBLIQUES

### 1. ENQUÊTE PUBLIQUE CONJOINTE, DU PLAN LOCAL D'URBANISME DE BARBIZON

La communauté d'agglomération du Pays de Fontainebleau et la ville de Barbizon mènent actuellement deux procédures d'évolution du PLU de Barbizon :

- Une révision allégée, prescrite par délibération du conseil communautaire le 16 décembre 2021, afin de permettre l'extension des écuries du Grand Veneur, projet de développement économique structurant pour la commune.
- Une modification, prescrite par délibération du conseil communautaire le 17 décembre 2021, pour permettre la réalisation d'un lieu d'accueil touristique, d'hébergements, d'équipements et de restauration à l'entrée du massif forestier de Fontainebleau (projet « Basaventure ») et pour corriger différentes dispositions réglementaires incohérentes ou difficiles d'application.

L'enquête publique conjointe portant sur ces deux procédures se déroulera du mercredi 21 septembre au vendredi 21 octobre 2022. Le dossier d'enquête publique est en mairie aux horaires d'ouverture habituels, ainsi que sur le site internet de la communauté d'agglomération et sur une page dédiée :

<http://plu-barbizon.enquetepublique.net>

### 2. ENQUÊTE PUBLIQUE, ALLÉE ODETTE DULAC

Une enquête publique portant sur le projet d'aliénation d'une portion du chemin rural n°12 dit : « Allée Odette Dulac », sur le territoire de la commune de Barbizon est ouverte. Elle a pour but de recueillir l'avis du public sur le projet d'aliénation d'une portion du chemin rural susmentionné, compte tenu de sa désaffectation actuelle à l'usage du public.

Cette enquête se déroulera à la mairie de Barbizon du 31 août 2022 au 15 septembre 2022.

Le dossier d'enquête est consultable à la mairie de Barbizon, aux horaires d'ouverture habituels.





Arte Charpentier Architectures  
8, rue du Sentier 75002 Paris,  
[www.arte-charpentier.com](http://www.arte-charpentier.com)

## PARC DE LA MAIRIE

**Vous avez été nombreux à manifester votre souhait de re végétalisation du parc de la mairie** à partir de l'aménagement réalisé par l'entreprise paysagère « au bonheur des dames ». Vous vous êtes également émus de l'état sanitaire de certains de nos grands sujets, et notamment de deux de nos châtaigniers majeurs du parc. Pour des raisons de sécurité, dans le prolongement de l'audit phytosanitaire que nous avons réalisé en 2021 à notre initiative, il nous faut nous résoudre à abattre un, sinon deux, de ces châtaigniers qui nous offrent tant d'esthétique ainsi que de nombreux fruits à l'automne.

Un fort dépérissement, une suspicion de phytophthora et de cynips, ainsi que des altérations en hauteur et des pourritures importantes, préconise l'abattage.



cynips



phytophthora



Il convient de remarquer que les précédents chênes abattus ces vingt dernières années dans le parc n'ont jamais été remplacés. Toutes ces raisons nous conduisent à réaliser cette opération d'abattage en même temps que le projet de reforestation du parc avec la plantation d'arbres de hautes tiges, ainsi qu'une végétalisation du pourtour permettant l'organisation de nos manifestations villageoises.

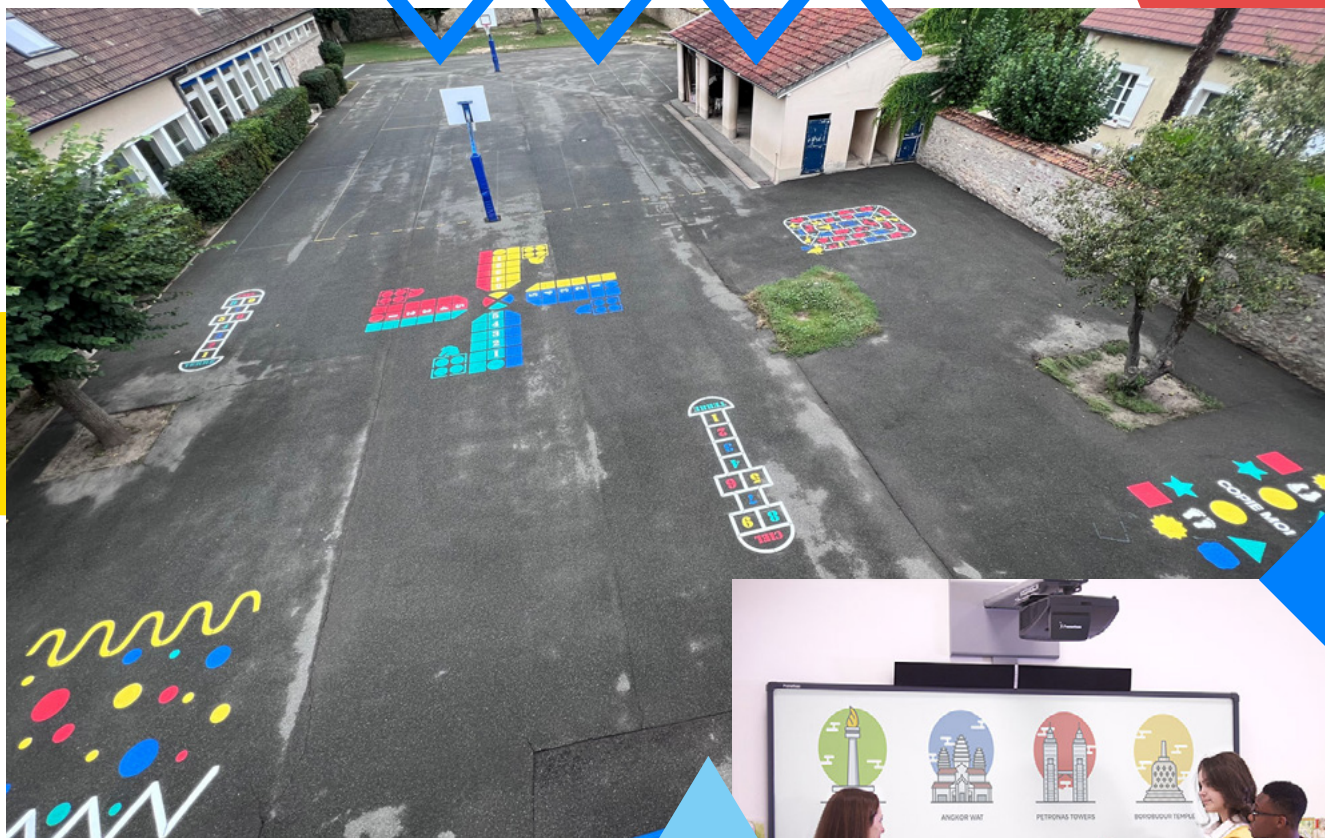


## ADOPTEZ UN ARBRE, UN VÉGÉTAL !

Vous voulez participer à cette végétalisation, demandez en mairie ([mairie-village@barbizon.fr](mailto:mairie-village@barbizon.fr)) la liste des arbres et plantations programmée en mairie afin de procéder à votre choix et d'adresser ensuite votre règlement.

 **INFOS**

En Mairie / 01 60 66 41 92 / [www.barbizon.fr](http://www.barbizon.fr)



## ÉCOLE CONTEMPORAINE

Dans un contexte où dans notre département de Seine-et-Marne, plusieurs dizaines de classes sont fermées, notre école de Barbizon maintient en cette rentrée l'ensemble de ses classes avec 89 élèves. Les effectifs sont en hausse reflétant le dynamisme du village. En cette nouvelle rentrée scolaire, la municipalité rappelle son attachement à fournir à notre école primaire les meilleures conditions d'enseignement et d'accueil pour les enfants du village.

### Ainsi plusieurs initiatives ont été prises :

1. Création d'un poste pour une ATSEM supplémentaire. Afin de renforcer l'aide aux enseignants et aux jeunes enfants, la municipalité a pris la décision de créer un poste d'ATSEM supplémentaire qui sera effectif à la rentrée de Septembre.
2. Mise en place d'un socle numérique. Afin de permettre au corps enseignant de disposer d'outils de formation et d'éducation performants et actuels, la municipalité avec l'aide du ministère de l'éducation a fait l'acquisition d'un socle numérique pour chaque classe du primaire. Ce socle numérique, composé d'un PC pour chaque enseignant, d'un vidéo projecteur et d'un tableau numérique sera mis en place courant Octobre.
3. Intervenant musical : Un intervenant musical déjà mis en place en cours d'année, continuera sa mission pour l'année scolaire 2022/2023
4. Intervenant Anglais : Après plusieurs mois de recherche, une intervenante en Anglais initiera les élèves à cette langue, en complément avec le travail des enseignants.
5. Rénovation des fenêtres de l'école. Ce projet qui a pour objectif d'améliorer l'isolation et la sécurité des bâtiments a fait l'objet d'une demande de subvention auprès de la DSIL. Cette subvention nous a été refusée pour cette année et nous renouvellerons cette demande pour l'année 2023.
6. Aménagement d'aire de Jeux dans la cour. A la demande des représentants des parents d'élèves, des aires de jeux ont été réalisées dans la cour de l'école et que les enfants découvriront à la rentrée.

# BRÈVES MUNICIPALES

## INVENTAIRE DES ARBRES FRUITIERS



Notre commune a répondu positivement à la proposition du Parc naturel régional du Gâtinais français pour réaliser, cette année, l'inventaire de notre patrimoine fruitier.



Pour ce faire, Monsieur DROCOURT Sylvain, spécialiste des arbres fruitiers, sera amené à parcourir l'ensemble de notre commune entre le 1<sup>er</sup> août 2022 et le 15 novembre 2022 afin de faire l'inventaire des vergers visibles depuis l'espace public.

### Les objectifs de cet inventaire :

Le patrimoine fruitier du Gâtinais constitue un patrimoine vivant unique qui disparaît lentement et qu'il est nécessaire aujourd'hui d'identifier et de valoriser. Cet inventaire permet de donner un aperçu de ce qu'il reste de ce patrimoine et de retrouver des variétés locales et anciennes.

### Cette étude concerne **LES ARBRES FRUITIERS AINSI QUE LA VIGNE.**

Si vous désirez apporter votre concours à cet inventaire en nous apportant des renseignements sur les arbres que vous possédez ou sur l'histoire du village en lien avec les fruitiers (cidre, anecdotes, recettes, souvenirs,...), vous pouvez contacter la Mairie de Barbizon au 01 60 66 41 92 ou Madame Maratrat Julie du Parc naturel régional au 01 64 98 23 27.

La restitution du travail effectué vous sera présentée en 2023 dans notre bulletin municipal.

**Vous remerciant par avance, pour l'intérêt de notre village, de votre collaboration à cette étude et à l'accueil que vous réserverez à Monsieur DROCOURT.**

## PASSAGE DE LA BALAYEUSE



Après une première prise en main de la balayeuse récemment acquise, les services techniques ont commencé un balayage périodique des rues du village. L'expérience acquise nous permet désormais d'établir un planning de balayage afin que chacun puisse connaître à l'avance la date du passage de la balayeuse et éviter ainsi de garer son véhicule le jour prévu.

**Ce planning sera distribué prochainement dans votre boîte aux lettres.**

## BRÛLAGE DES VÉGÉTAUX



Avec l'arrivée prochaine de l'automne et la chute des feuilles, va recommencer la tâche du ramassage. Nous vous rappelons qu'un arrêté municipal du 1<sup>er</sup> Juin interdit le recours au brûlage de végétaux à l'air libre, toute l'année sur l'ensemble de la commune de Barbizon.

Si les conteneurs mis à votre disposition par le SMICTOM, ne suffisent pas, il conviendra dorénavant d'emmener ces végétaux à la déchetterie d'Orgenoy ou de les faire enlever par une entreprise.

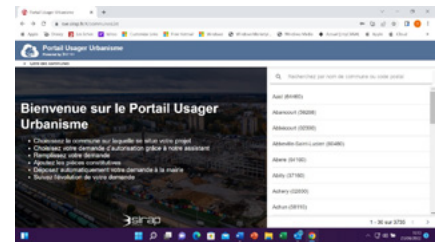
Nous vous rappelons également que le SMICTOM peut mettre à votre disposition, et à des conditions avantageuses, des bacs à compost que vous pouvez installer dans votre jardin.

## PLANNING RD 64



Nous approchons de l'objectif quant à la réfection de la RD 64 dans son premier tronçon. Dans une nouvelle prise en charge régionale du contrat rural, un planning des travaux a été établi.

## DÉMATÉRIALISATION DES DEMANDES D'URBANISME



La municipalité a décidé de mettre en place un logiciel ( SIRAP ) pour instruire les demandes de travaux et de permis de construire. Ce logiciel permettra ainsi à chaque citoyen d'effectuer ses démarches en ligne, évitant ainsi les dossiers souvent volumineux à imprimer en plusieurs exemplaires. Les demandes une fois enregistrées seront ensuite traitées directement par les autorités compétentes ( Mairie, CAF, Bâtiments de France ), réduisant ainsi les délais d'instruction et les erreurs d'acheminement.

**Lien pour accéder au portail urbanisme SIRAP : <https://sve.sirap.fr/#/077022>**

## ACCUEIL NOUVEAUX BARBIZONNAIS



Notre maintenant traditionnel pot d'accueil des nouveaux barbizonnais aura lieu le samedi **15 Octobre à 11h** en mairie de Barbizon. L'occasion d'être accueilli par le Conseil Municipal, de visiter la Mairie, maison commune, et de faire connaissance autour d'un verre et d'un buffet.

# RÉTROSPECTIVE DES ÉVÉNEMENTS

Avec la levée des restrictions sanitaires, les événements prévus ont tous pu se dérouler avec un sentiment de liberté retrouvée et le bonheur de se rencontrer dans des ambiances festives et culturelles.

## 18 JUIN CONCERT

Dans le cadre de l'exposition temporaire « L'école du Paysage », du 18 Juin au 18 Septembre à la Maison-Atelier de Théodore Rousseau et organisée avec le concours du Département de Seine-et-Marne, un concert exceptionnel et gratuit a été donné par la Compagnie Divague. Malgré la forte chaleur ambiante, le 18 Juin à la Place de la Chapelle, les nombreux spectateurs ont pu découvrir l'évolution des paysages et de nos forêts à travers les quatre saisons.



## 25 JUIN CONCERT



Une soirée charmante, pour un concert lecture qui a intéressé un large public, où Philippe Perrussel nous a partagé des lettres d'artistes, que Jacques Borsarello et Paul Drouet nous ont traduit en musique. Un beau moment culturel et convivial.

## 26 JUIN EXPOSITION DE VOITURES ANCIENNES

Matérialisant ainsi la création de l'association, Barbizon Automobile Club, une exposition de voitures anciennes a été organisée dans le parc de la Mairie.



## BARBIZON JAZZ INN



C'est le groupe Kind of Trio qui a été sélectionné cette année parmi les jeunes talents de jazz pour ouvrir l'édition 2022 du Barbizon Jazz Inn. Une première soirée qui a fait le plein de spectateurs autour de la scène du parc de la mairie, qui s'est clôturée de manière très animée par le groupe Soul Serenade. La clôture de Barbizon Jazz Inn à l'Espace Culturel Marc Jacquet du 18 Juin a réuni 4 grands noms de la scène nationale : Sylvain Luc, André Ceccarelli, Stéphane Belmondo et Mathias Allamane, pour le plus grand plaisir des spécialistes.

## 2 JUILLET FÊTE DE L'ÉCOLE



L'école n'était pas encore complètement finie ce Samedi 2 juillet, mais la fête était belle dans le parc de la Mairie. Les chants et animations ont ravi les parents et accompagnants qui étaient venus nombreux.

## 24 JUIN DINER EN BLANC



Après la période covidienne, tout le monde était au rendez-vous de ce dîner en blanc, animé en musique cette année. Un temps de retrouvailles très apprécié et très festif pour célébrer la qualité de notre vie sociale autour d'un verre ou d'un plat. Un rendez-vous devenu incontournable avant les vacances !

## 13 JUILLET FEU D'ARTIFICE

Un feu d'artifice a réuni place Marc Jacquet, le 13 Juillet dernier, plus d'un millier de personnes cette année. A l'issue d'une retraite aux flambeaux très suivie, une magnifique pyroscénie de lumières, de rosaces et de fusées a été saluée par tous les participants.



# ÉVÈNEMENTS À VENIR

## FÊTE DU PATRIMOINE VIVANT

DIMANCHE 18 SEPTEMBRE

Dans des reconstitutions d'ambiance de la Grande Rue (piétonne pour l'évènement), des artistes vont peindre sur le vif, en plein air et dans le cadre d'un concours. Des artisans qui promeuvent le patrimoine aujourd'hui partageront avec nous leur art.



**INFOS**

En Mairie / 01 60 66 41 92 / [www.barbizon.fr](http://www.barbizon.fr)



## TRAIL DE BARBIZON

DIMANCHE 2 OCTOBRE

Pour rappel, le 1<sup>er</sup> Trail de Barbizon aura lieu le Dimanche 2 Octobre. Rendez-vous devant le Parc de la Mairie à 8H30.

L'inscription se fera en ligne sur le site du [www.le-sportif.com](http://www.le-sportif.com).

Un certificat médical sera demandé et pour les enfants, une décharge devra être signée par les parents.



**INFOS**

En Mairie / 06 87 41 79 79 / [www.barbizon.fr](http://www.barbizon.fr)

## SEMAINE DU JAPON

03 AU 08 OCTOBRE

Notre semaine du Japon à Barbizon pour cette deuxième année, verra la venue d'une délégation d'Asago, ville jumelée avec notre commune. Cette délégation composée de 5 à 6 personnes sera conduite par Monsieur Isamu FUJIOKA, maire d'Asago.

Un programme détaillé a été conçu pour recevoir cette délégation et leur faire découvrir notre village et les alentours.

Le Samedi 8 Octobre, de 11H à 19H, des animations auront lieu dans le parc de la Mairie au cours desquelles, chacun pourra se familiariser avec la culture japonaise et ses traditions. En fin de journée, un concert sera donné par un ensemble traditionnel japonais.



**INFOS**

En Mairie / 01 60 66 41 92 / [www.barbizon.fr](http://www.barbizon.fr)



# BARBIZON, TOUT UN POÈME !

Cent soixante et onze ans ! Un hameau, Barbizon  
Accueille volontiers beaucoup de grands artistes.  
Il doit cette ferveur à son bel horizon,  
Aux paysages qui ne pourraient être tristes.

Ces trois cents habitants, bûcherons, journaliers  
Sont pauvres ; et d'ailleurs jamais la diligence  
Ne s'arrête en ces lieux n'étant pas familiers  
Pour le voyageur riche ayant plus d'exigence.

Dès dix-huit cent cinquante, à partir du printemps  
Des peintres étrangers adorant la nature,  
Se joignent aux français, camarades d'un temps  
Qui commencent ensemble une grande aventure.

C'est à l'hôtel Siron qu'il est plus d'un tableau,  
D'après le bon plaisir du patron, l'aubergiste,  
Des écrivains aussi, près de Fontainebleau,  
S'installent pour y vivre une saison d'artiste.

Et, très tôt, Barbizon devint donc fort connu  
Eut droit assez souvent à d'excellents articles !  
Le journaliste alors était le bienvenu  
Pour décrire le hameau à s'user, les bésicles.

Les gens étaient ravis que l'on parle de l'art,  
Les lieux étaient ouverts ; Ainsi, l'auberge Ganne,  
Aux splendides décors, était un faire-part  
Que chacun puisse voir, critique ou bien profane.



Les peintres étrangers firent les meilleurs bruits  
Afin que le hameau soit une découverte ;  
Tout arbre était en fleurs, plus beaux étaient les fruits,  
A côté de maisons près de l'herbe plus verte !

Mais quelque temps après disparu le noyau,  
Ceux qui l'avaient créé, les Français d'origine !  
Mais des peintres avaient, conscients du joyau,  
Fait le pèlerinage à toucher la racine.

Ils ont pris la relève afin que la saison  
De la nature soit toujours douce et nouvelle ;  
L'école fut créée, ainsi donc Barbizon  
Devint pour plus d'un peintre une étape fidèle.

On construit des hôtels et plus d'un restaurant  
Que l'on puisse y dormir, découvrir des recettes ;  
Les touristes venaient, un train les amenant  
Pour s'approcher du peintre œuvrant sur les palettes.

Un célèbre berger ? le père Chicoré ?  
N'habitait pourtant pas au cœur de ce village ;  
Mais c'est celui qui fut, lors, immortalisé  
Ainsi que ses moutons sur fond de paysage !

Barbizon s'agrandit mais conserve toujours  
Du village à Chailly, le vrai chemin de messe ;  
Et le visiteur vient pour vivre des séjours  
Colorés ! Ce n'est pas une vaine promesse.

Donc, si vous désirez illuminer vos yeux,  
Allez à Barbizon lors d'une promenade ;  
La nature est très belle et parfaits sont les cieux,  
De l'art, cette commune est la fière ambassade.

Patrick Montois Orbel. 6 février 2021.



Mairie de Barbizon 13 Grande rue 77630 Barbizon | Tél : 01 60 66 41 92 | Mail : mairie-village@barbizon.fr

Horaires : le lundi de 14h00 à 18h00 du mardi au samedi de 9h00 à 12h00

[www.barbizon.fr](http://www.barbizon.fr)